

# Problematika čiernych skládok

Manuál k podnetom

AUTORI: JURAJ KAČUR, MATÚŠ SEDLÁK



Tento materiál je výstupom projektu *Participácia, informovanosť a tvorba verejných politik na úrovni samospráv - Odkaz pre starostu 2.0*. Tento projekt je podporený z Európskeho sociálneho fondu cez operačný program Efektívna verejná správa.



**Európska únia**  
Európsky sociálny fond



Operačný program  
**Efektívna  
verejná správa**

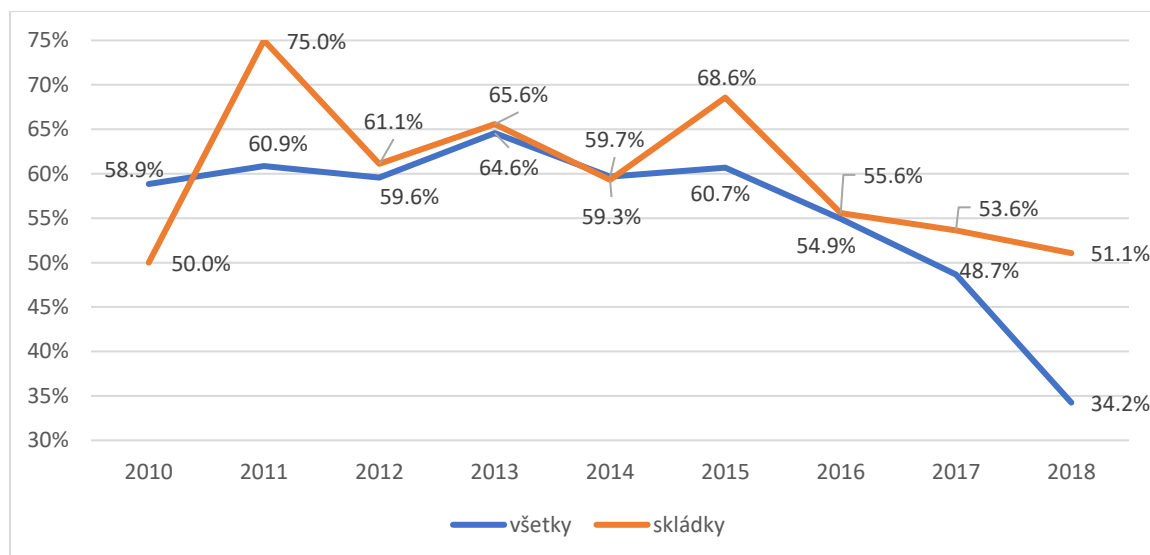
Tento dokument vo forme manuálu by mal obsahovať všetky **základné informácie** slúžiace k **efektívnejšiemu riešeniu** podnetov týkajúcich sa **čiernych skládok** a zároveň vyjasniť zákonné postupy, ktoré môžu zlepšiť predmetnú situáciu.

Nakoľko **všeobecné štatistiky** poukazujú nad nadpriemerný podiel vyriešených podnetov v tejto kategórii, nie je prekvapivé, že najčastejšou súčasťou odpovedí samospráv v diskusiách k podnetom bolo informovanie o **pristúpení k odstráneniu skládky (93 podnetov, 52 %)**. Druhou najčastejšie prítomnou kategóriou prítomnou v odpovediach bolo informovanie o **odstúpení podnetu príslušnej organizačnej zložke samosprávy na riešenie (25 podnetov, 14 %)**.

Ako poukázala predchádzajúca analýza legislatívneho rámca, riešenie čiernych skládok nie je vo výlučnej pôsobnosti samospráv. Aj z toho dôvodu sa medzi odpoveďami pri podnetoch vyskytovali formy postúpenia podnetu, a to v podobe podania podnetu na orgán správy odpadového hospodárstva, t.j. **okresný úrad (22 podnetov, 12,3 %)** a **vyzvania súkromného vlastníka pozemku**, na ktorom sa skládka nachádza, k jej zlikvidovaniu (**23 podnetov, 12,8 %**).

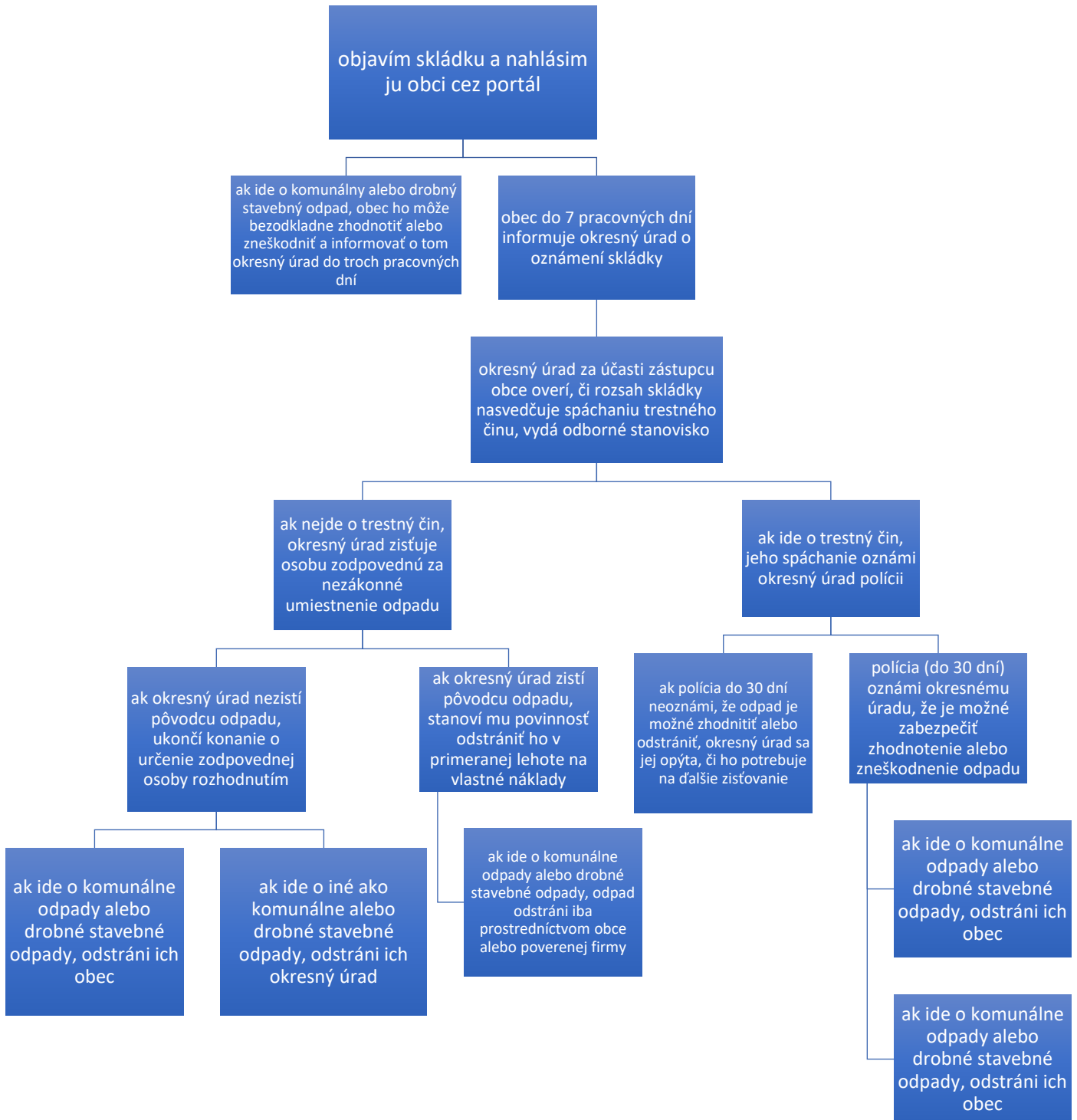
Menej častými prípadmi boli tie, v ktorých samosprávy upozornili v odpovedi na **dočasnosť predmetnej skládky**, napr. v súvislosti s prebiehajúcimi stavebnými prácami (**12 podnetov, 6,7 %**), ako aj **informácia o zaradení odstránenia skládky do harmonogramu plánovaných prác (7 podnetov, 3,9 %)**, či upozornenie na potrebu privolania **hliadky mestskej polície** na miesto skládky pre obhliadku (**6 podnetov, 3,4 %**) a prísľub **hliadkovania mestskej polície** v exponovanej lokalite (**5 podnetov, 2,8 %**). V dvoch prípadoch (**1,1 % podnetov**) odpoveď spomínala **inštaláciu fotopasce** v lokalite vzniku skládok.

Taktiež je nutné upozorniť, že v niekoľkých prípadoch samosprávy uvádzali v odpovediach **problémy s nájdením skládky** na základe informácií z podnetu (**7 podnetov, 3,9 %**).



# 1. Legislatívny rámec

Schéma cesty podnetu na Odkaze pre starostu<sup>1</sup>:



<sup>1</sup> Celé znenie zákona 79/2015 Z.z. je dostupné tu: <https://www.slov-lex.sk/pravne-predpisy/SK/ZZ/2015/79/>

## 2. A) Odporúčanie pre nahlasovateľov/nahlasovateľky

Na základe informácií z **výskumných rozhovorov** sme dospeli k záveru, že riešenie podnetov ilegálnych skládok cez portál Odkaz pre starostu má **dva hlavné problémy**, ktoré zapríčiňujú neriešenie podnetu, alebo výrazné predĺženie riešenia. Ako jeden z dvoch najväčších problémov sa ukázal **nedostatok informácií** k jednotlivým prípadom. Preto pri problémoch s nelegálne umiestneným odpadom je mimoriadne dôležité **zhrnutie čo najväčšieho množstva informácií a fotodokumentácie**. Druhým problémom je to, že v mnohých prípadoch sa stáva, že **prijatý relevantný podnet** s čiernou skládkou **obsahuje nesprávnu informáciu o polohe**. Preto je dôležité pre užívateľov, aby kládli dôraz na určovanie polohy. Tieto nedostatky môžu byť kľúčovými problémami, ktoré predlžujú celý proces riešenia podnetu. Chýbajúce informácie si neskôr musí samospráva/úrad získavať sama z terénu.

Odpad sa často nachádza v **odľahlejších častiach miest a obcí**. **Lokalizácia nelegálneho odpadu** v takomto priestore je značne **problematickejšia** ako v prostredí mesta. Kvôli tomu často ani na základe fotodokumentácie **nie je možné určiť** konkrétne miesto. Z týchto dôvodov je mimoriadne dôležité v takýchto prípadoch dbať na **informačnú naplnenosť** podnetov a **správnu lokalitu**, ktorá sa dá prípadne ešte doplniť **slovným opisom** podľa konkrétneho prípadu, alebo priloženými **GPS súradnicami**.

Pre zistenie **rozsahu, druhu a nebezpečnosti** odpadu (ku **nebezpečnému odpadu** sa na základe legislatívneho rámca **prístupuje špeciálnym** spôsobom) z podnetu je elementárnym indikátorom práve už spomenutá fotodokumentácia. Zároveň môže takáto dokumentácia lepšie odhaliť **prípadného pôvodcu**, ak sa na skládke nelegálneho odpadu ocitnú dokumenty či iné objekty, ktoré môžu dopomôcť k odhaleniu možného pôvodcu.

V horších prípadoch sa nepodarí presne lokalizovať ilegálnu skládku aj napriek terénnemu výjazdu zamestnancov samosprávy. Týmto sa celý proces značne predlžuje. Po neúspešnej obhliadke bol nahlasovateľ požiadany o bližšiu lokalizáciu skládky.

## Skládka odpadu

Zodpovednosť za riešenie: [MÚ Karlova Ves](#)



Rado

skládka odpadu azbest sklo železničný rozhlas... stavebný odpad a drobný odpad ako čučo



Odpoveď samosprávy

15. august 2017

Dobrý deň,

Ďakujeme za Váš podnet. Podľa vyjadrenia inšpektorky z oddelenia verejného poriadku prebehla kontrola lokality Ostružinový chodník. Bohužiaľ sa nepodarilo presne identifikovať zobrazenú skládku. Ak je to možné, prosíme zadávateľa podnetu, aby nahlásil presnú lokalizáciu podnetu na tel. čísle: 02/49 253 402.

Jana Plevová

Považujete odpoveď samosprávy za postačujúcu?

Áno (0)

Nie (1)

Upraviť odpoveď

Zmazať odpoveď?

Tento podnet možno považovať za dobrý príklad. Zadávatel' uvádza potrebné informácie a to kde sa nelegálny odpad nachádza, pričom uvádza bližšiu špecifikáciu lokality, konkretizuje o aký odpad sa jedná a prikladá adekvátne fotodokumentáciu.



Kamzik

Opätovne nová skládka odpadu na Bellovej pri chodníku pre peších v smere na Desiatu ul.  
Prosíme kompetentných o opätovné vyriešenie odstránenia znečistenia dokonca aj elektroodpadom!!!





Toto je negatívny príklad podnetu. Pri tomto podnete je zle uvedená lokalizácia, nedostatočný popis, ktorý síce obsahuje o aký materiál sa jedná, ale miesto nie je bližšie špecifikované (Petržalka). Fotodokumentácia spočíva len z tejto jednej fotografie.

### Jasovská - čierna skládka eternitu

Zodpovednosť za riešenie: [Iné](#)



**Maria**

Dobrý deň,  
chcela by som nahlásiť čiernu skládku eternitu v Petržalke.

## 2. B) Odporúčanie pre samosprávy

V niektorých podnetoch týkajúcich sa nelegálnych skládok koná samospráva sama na vlastnú päsť, avšak na väčšine riešení spolupracuje s okresným úradom. Veľkým **pomocníkom** pre samosprávy môže byť využívanie priamo **Odkazu pre starostu**, ktorý v rámci komunikácie medzi úradom a samosprávou dokáže **zjednodušiť riešenie podnetu**.

**V praxi** sú využívané rôzne spôsoby na **informovanie** o zmene zodpovednosti zo samospráv na okresné úrady a často sa jedná o **komplikovanejšie postupy** (ako je napríklad prepisovanie dát z Odkazu pre starostu do formulárov). Pravdaže berieme do úvahy, že **existujú zaužívané formy a štandardy**, ktoré sú využívané v rámci komunikácie medzi jednotlivými subjektmi. Problém je v tom, že niektoré **informácie sa v tomto procese strácajú**. Samospráva **prijíma podnet** cez Odkaz pre starostu, ktorý **obsahuje** komplexné informácie ako **popis podnetu, lokalizáciu a fotodokumentáciu**. Niektoré z týchto informácií sa pri preklápaní do formulára môžu stratiť. V týchto prípadoch tiež **nie je bežnou praxou prikladanie fotodokumentácie**, ktorá však na Odkaze pre starostu prítomná je. Preto považujeme za efektívnejšie, aby v prípadoch, kedy spolu komunikujú najmä elektronicky, pri takejto komunikácii **odkazovali na detaily uvedené priamo na Odkaze pre starostu**.

Nepredpokladáme, že okresné úrady začnú masovo využívať Odkaz pre starostu, ale je to jednoduchší spôsob ako sa dostať **jednoducho a rýchlo ku komplexným informáciám** a to jednoduchým prelinkovaním ku danému podnetu, alebo uvedeniu ID podnetu ako identifikátora. Takto by získali efektívny nástroj ku doplneniu chýbajúcich informácií.



Existujú podnety nelegálnych skládok, ktoré rieši samospráva sama bez pomoci okresného úradu. V týchto prípadoch býva spravidla doba riešenia omnoho kratšia.

Meteorová-neporiadok a odpadky-čierne skládky

Zodpovednosť za riešenie: MÚ Ružinov



Palo Kantor

24. júna 2019

Divoka skládka priamo na parkovisku kusok od martinskeho cintorína



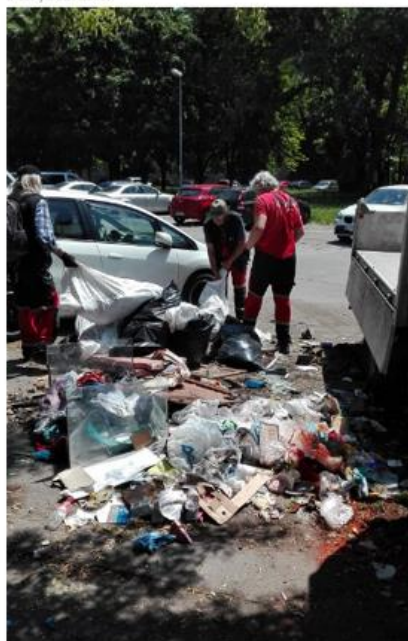
Odpoveď samosprávy

Dobrý deň,

05. jún 2019

Čierna skládka už bola dodávateľom odstránená.

Komunikačné oddelenie  
Miestny úrad Ružinov



V niektorých prípadoch je vhodné pre samosprávu vyžiadať si ďalšie doplňujúce údaje ako napríklad GPS súradnice ako v tomto prípade. Aj keď je v popise bližšie určené miesto ilegálnej skládky, tak zamestnanci v teréne spomínanú skládku nenašli.

## Čierna skládka v Dúbravke

Zodpovednosť za riešenie: MÚ Dúbravka



Michal

Smeti v lese. Z dúbavky po zľtej smerom na devin kobyly vedľa zahrad



Odpoveď samosprávy

12. september 2017

Dobrý deň,

bolo by možné prosím zaslať GPS súradnice miesta kde je odpad uložený? Nakoľko sme sa snažili lokalizovať miesto v teréne, ale odpad sme nenašli. Takže možnosti sú dve, že sme správne miesto nenašli, alebo odpad už niekto vyčistil. Radi by sme to preverili. Ďakujeme.

M. Blažej  
Miestny úrad MČ Bratislava-Dúbravka

Považujete odpoveď samosprávy za postačujúcu?

Áno (1)

Nie (0)